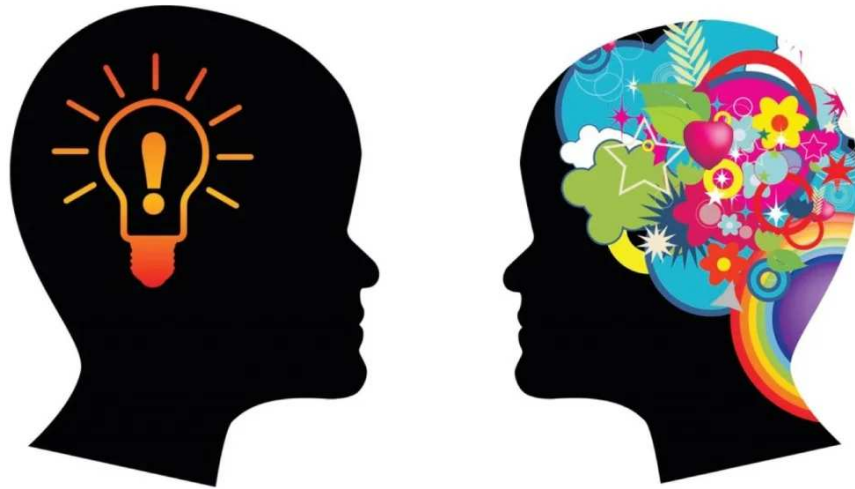


Kreatywne myślenie w domu i szkole



Kreatywne myślenie to działanie polegające na zastosowaniu różnorodnych pomysłów oraz oryginalnych rozwiązań danego problemu. Bazuje ono na wykorzystaniu aktywności uczniów oraz przyswajaniu przez nich nowych wiadomości za pośrednictwem zmysłów.

Wg. *Bogdana Suchodolskiego* twórczość to pewna postawa wobec życia, mająca swój wyraz w umiejętności samodzielnego myślenia i rozwiązywania nieznanymi problemami i zadań: występuje tam, gdzie powstają nowe jakości i wartości będące wynikiem osobistych działań i poszukiwań.

Wg. *Edwarda Nęcki* ludzie twórczy:

- są otwarci na informacje dwuznaczne, niepewne i sprzeczne;
- mają dużą potrzebę różnorodności, nowości i zmiany, a małą odporność na nudę;
- są dociekliwi i wytrwali w oczekiwaniu na rezultat;
- łatwo wychytują potrzebne informacje i nie lekceważą bodźców ubocznych i przypadkowych
- ryzykują intelektualnie – zgadują, spekulują, wychodzą poza schematy i konstrukcje teoretyczne, lubią przewidywać i rozważać sytuacje hipotetyczne, nie boją się błędów
- mają szacunek i zaufanie do siebie, znają swoją wartość
- biorą odpowiedzialność za swoją twórczość
- są wytrwali i elastyczni, bywają pochłonięci pasją i mają okresy bezczynności
- cenią wartość swojej pracy.

Istnieje wiele metod rozwijających kreatywność i poprawiających zdolność nieszablonowego myślenia dziecka. Ich dobór powinien zależeć przede wszystkim od rodzaju treści, jakie chcemy przekazać.

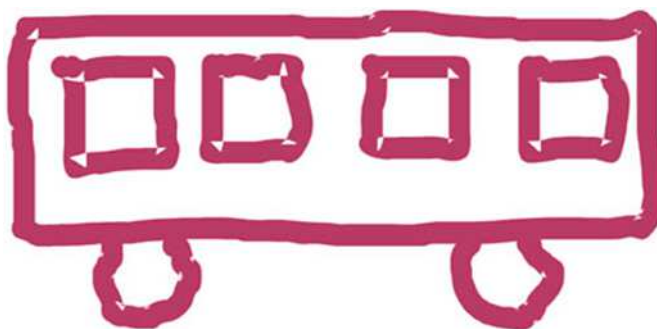
Sposoby stymulowania kreatywnego myślenia dzieci

- **archiwum**– zadaniem dzieci jest wymienienie słów spełniających określone kryteria np., rzeczy białych; białych i twardych; białych, twardych i do jedzenia
- **szukanie podobieństw** – zaprezentuj różne obrazki, następnie wylosuj dwa z zestawu i zapytaj dzieci, co mają ze sobą wspólnego, np. koń i krowa, drzewo i kwiat
- **łańcuch skojarzeń** – gra słowna: jedno dziecko mówi wyraz, drugie dodaje swoje skojarzenie, następnie dziecko wymienia słowo które kojarzy mu się z ostatnim
- **kalambury** – dzieci losują różne postacie, np. króla, noworodka następnie przedstawia ruchem a pozostałe dzieci mają odgadnąć o jaką postać chodzi
- **czuje się jak ...** - zadaniem dzieci jest porównanie swoich odczuć do owoców, kwiatów, roślin.
- **Snucie fantastycznych historii** – nauczyciel lub rodzic rozpoczyna opowieść, a dzieci po kolei ją kontynuują i zmieniają według własnej wyobraźni. Swoje wyobrażenia mogą przedstawiać, np. za pomocą rysunków.
- **Analogie proste**-Szukanie podobieństw między dwoma zjawiskami, osobą a zjawiskiem itp. Prosimy dzieci, by uzupełniły wypowiedzi np. "mama jest jak.., bo jest...(mama jest jak słońce, bo jest ciepła, mama jest jak ciastko, bo jest słodka itp.)
- **Analogie personalne**-Zachęcamy dzieci do wyobrażenia sobie, że stają się kimś lub czymś innym (np. jestem kroplą wody, śnieżynką, św. Mikołajem). Dzieci wczuwając się w nową rolę odtwarzają ją ruchem lub opowiadają o tym, jak się czują i co przeżywają . Można zastosować w tej zabawie dłuższe opowiadanie dorosłego np. "przygody małego piórka", a dziecko słuchając wyobraża sobie treść opowiadania z pozycji tytułowego piórka.
- **Analogie symboliczne**- Prosimy dziecko, aby przedstawiło pojęcia abstrakcyjne, np. miłość, złość, dobro, przyjaźń w formie wizualnej, ruchowej lub słownej - barwa, ruch, dźwięk, przedmiot, symbol rysunkowy.

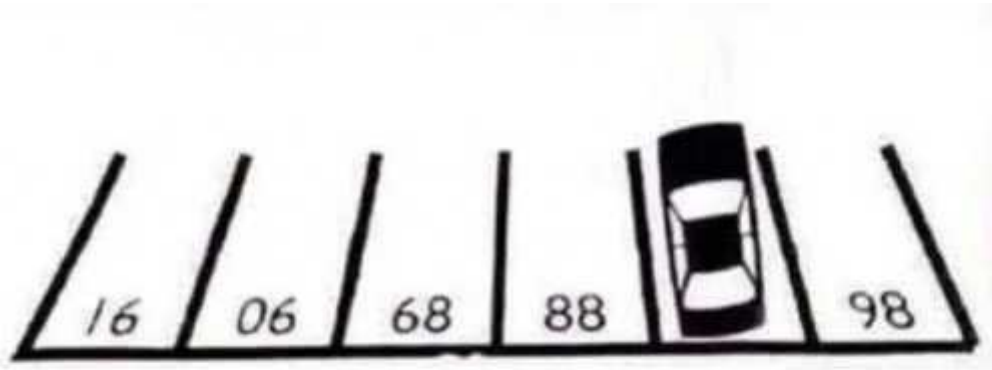
Zabaw plastyczne, które rozwijają twórcze myślenie:

- - **rysowanie skojarzeń** – zadaniem dzieci jest przypatrzenie się kleksowi znajdującemu się na kartce i pomyśleniu, co przypomina im jego kształt, a następnie zamienienie go w rzecz, z którą im się skojarzył.
- - **przekształcanie** – poproś dzieci o narysowanie koła, następnie niech je przekształcą w; okno, szafę, sweter, drzewo.
- **uzupełnianie** – poproś dzieci o pokolorowanie narysowanego koła tak aby powstał obraz.
- **kreatywne rysowanie** – poproś dzieci o przekształcenie podanego wzoru na to, co chciałyby zobaczyć podczas podróży.
- **łączenie technik plastycznych z werbalnymi** – poproś dzieci aby nakleily na kartce krople deszczu, przyjrzały się jej i podały skojarzenia związane z jej kształtem. Następnie zadaniem dzieci jest wykonanie pracy plastycznej zamienienie kropli w to, o czym pomyślały.

Przykłady:



W którą stronę jedzie ten autobus?



Pod jakim numerem stoi zaparkowany samochód?

$$\square - \square = \square$$

Przełóż jedną zapałkę tak, aby równanie było prawdziwe

Wszystkie dzieci mają pewien potencjał twórczy, manifestujący się poprzez zainteresowania, preferencje. Odpowiednia pomoc wychowawcza może pomóc im w rozpoznawaniu własnego potencjału twórczego i stylu wyrażania. My dorośli możemy pomóc dzieciom w pełnym urzeczywistnianiu ich możliwości.

Anna Śledzik

Terapeuta pedagogiczny